



ふくいけんの

自然災害

いのちを守るために



1

わたしたちの福井県



1 福井県をしらべよう

? 福井県はどこにあるかな？

わたしたちの福井県は、日本列島のどこにあるのでしょうか。しらべてみましょう。



福井県のシンボル



けんはな 水仙

日本海のきびしい風雪にたえぬいて寒中に咲くこの花の忍耐強さは、県民性に通ずるといわれています。



けんさかな 越前がに

荒々しい日本海に育ち、福井の味として広く定着しており、冬の味覚の王者として親しまれています。



けんき 松

清楚で、岩や砂地にもたくましく育つ生命力は、質実剛健な県民性のしょうちょうといわれています。



けんとり つぐみ

毎年晩秋になるとシベリアから日本海の荒波を越えて、約100万羽が本県にわたってきます。

わたしたちのくらす福井県は、「越山若水」といわれるように、緑豊かな山々と、清らかな水など、四季折々の変化にとんだ美しい自然にめぐまれています。しかし、これらの自然がきばをむくと大きな災害となり、わたしたちは災害が起きる前と同じ生活ができなくなります。

「いのちをまもるために…」かけがえのないわたしたちのいのちをまもるために、この冊子で自然災害とはどんなものなのか？自然災害がもし起こったときにどうすればよいかをいっしょに考えていきましょう。



あおばやま 青葉山(高浜町)



あすわがわ 足羽川(福井市)

ふくいけんかんごうれんめい 福井県観光連盟 提供



1 わたしたちの福井県

- 1 福井県をしらべよう 2
- 2 わたしたちがくらす福井県 3

2 自然災害ってなんだろう

- 1 自然によって起きる災害 5
- 2 大雨によって起きる災害 7
- 3 土砂の災害 17
- 4 地震によって起きる災害 19
- 5 大雪によって起きる災害 25
- 6 大きな被害を出した自然災害の歴史 29

3 自然災害を防ぐ施設

..... 31

4 自然災害からいのちをまもるために

..... 35

5 まとめよう

..... 37

【表紙写真】 福井地震 ジェームス原谷氏撮影・朝日新聞社 提供
 平成16年7月福井豪雨 福井新聞社 提供
 平成23年大雪 福井新聞社 提供

2 わたしたちがくらす福井県

位置・面積

わたしたちの福井県は、本州日本海側のほぼ中央にあって、敦賀市と南越前町の間にある木ノ芽峠を境にして北を嶺北地方、南を嶺南地方と呼んでいます。「白山国立公園」や「奥越高原県立自然公園」に代表される緑豊かな山々、それらが育む豊富な水資源、「若狭湾国定公園」や「越前加賀海岸国定公園」の変化にとんだ海岸など、豊かな自然にめぐまれています。豊かな水にめぐまれた福井県は、稲作栽培に適した国内有数の米どころで、「コシヒカリ発祥の地」です。

県土の総面積4,190.58km²※（令和5年4月1日現在）は全国の約1.1%にあたり、9市8町の計17市町にわかれています。

※全国都道府県市区町村別面積調 国土交通省国土地理院



水島(敦賀市)



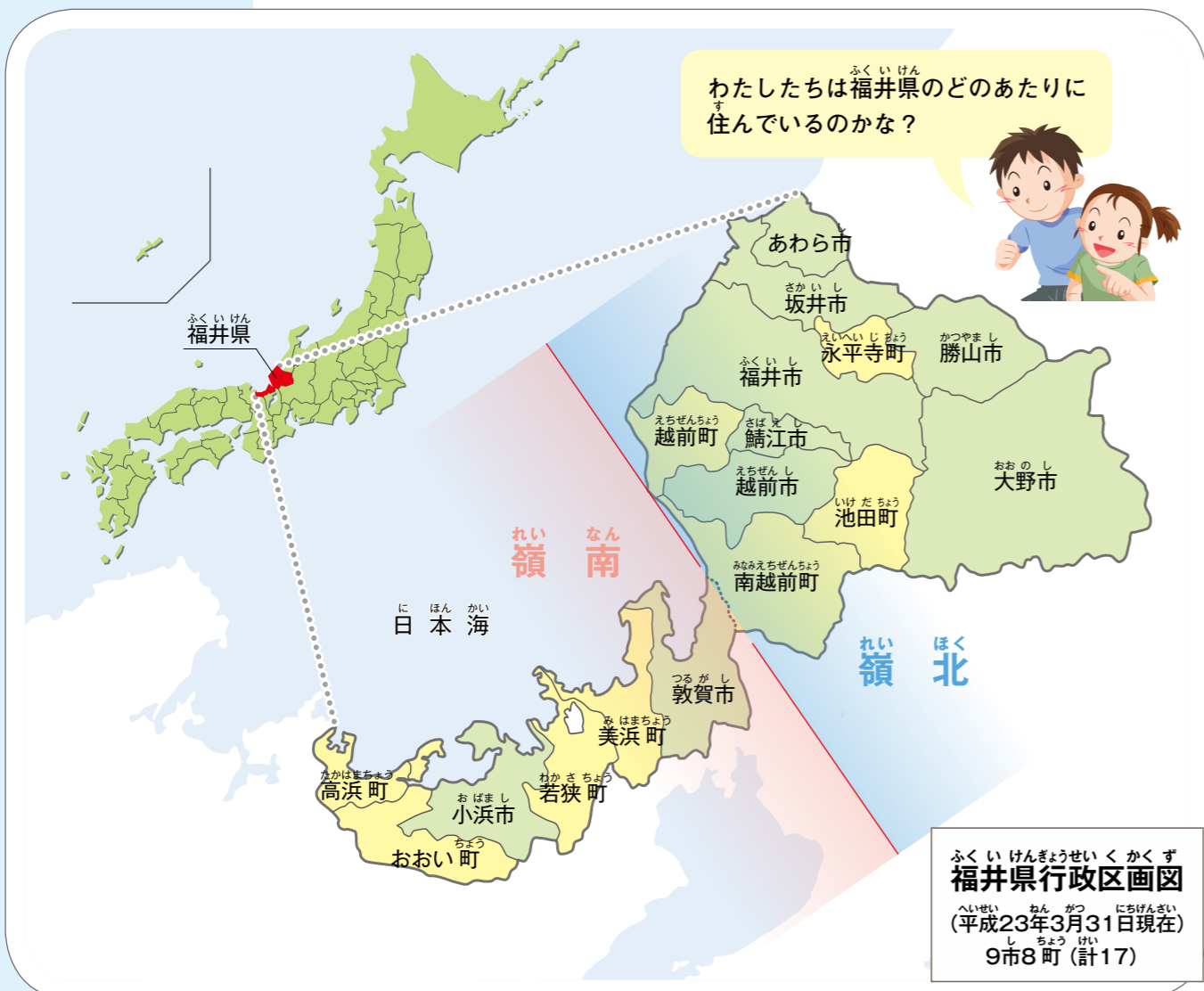
刈込池(大野市)

福井県観光連盟 提供

福井県にはどんな川があるかな？



お隣の府県や湖の名前もしらべよう。こたえは37ページにあります。川の名前は長さ順になっています。



嶺北の川		嶺南の川			
1	<input type="text"/>	川	1	<input type="text"/>	川
2	<input type="text"/>	川	2	<input type="text"/>	川
3	<input type="text"/>	川	3	<input type="text"/>	川
4	<input type="text"/>	川	4	<input type="text"/>	川
5	<input type="text"/>	川	5	<input type="text"/>	川
6	<input type="text"/>	川			
7	<input type="text"/>	川			
8	<input type="text"/>	川			

湖の名前	
1	<input type="text"/> 湖
2	<input type="text"/> 湖

府県の名前	
1	<input type="text"/> 県
2	<input type="text"/> 県
3	<input type="text"/> 県
4	<input type="text"/> 府

海・湾の名前	
1	<input type="text"/> 海湾
2	<input type="text"/> 湾
3	<input type="text"/> 湾

2 大雨によって起きる災害

雨はどうしてふるの？

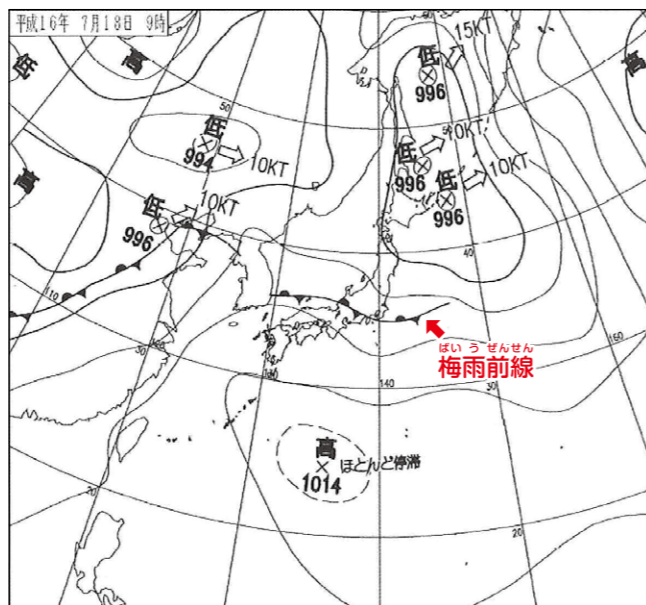
目には見えませんが、空気の中には水蒸気がふくまれています。地上で蒸発した水蒸気が空にのぼっていき、上空は温度が低いために、水蒸気が冷やされて、小さい水や氷のつぶになります。このような水や氷のつぶがたくさん集まって空にうかんでいるのが、雲です。雲の中では、小さな水や氷のつぶがくっつきあって、だんだん大きくなります。すると、重くなって空にうかんでいられなくなり、落ちてきたものが雨なのです。

大雨のふりやすい時期

せまい地域に集中してたくさんの雨がふることを、「集中豪雨」といいます。

集中豪雨が起こりやすい時期は、「前線が動かないとき（梅雨のおわりごろ）」、「台風が日本列島に近づいたときや上陸したとき」、「大気の状態が不安定で雷雲が次々に発生したとき」などです。

また、近年は、ごくかぎられた範囲に短時間に集中して強い雨がふる「ゲリラ豪雨」とよばれる大雨がふえています。



平成16年7月福井豪雨の地上天気図 気象庁 提供

前線ってなんだろう

温かい空気と冷たい空気がぶつかりあう境目のことで、動きがあるものや、動かずに同じ位置にとどまっているものがあります。季節の変わり目に表れる動かない前線を、それぞれ梅雨前線・秋雨前線とよび、この前線が現れている時は、特に雨がふりやすくなります。

※参考 気象庁が天気予報等で用いる予報用語 (2011年3月現在)

洪水って？

日ごろ河原へ行くと、広い敷地のわりには一部にしか水が流れていません。ところが、多くの雨や雪どけ水によって、広い河原に川幅いっぱいの水が流れ、普段の何倍もの流れになることがあります。

このように、雨や雪どけによって、川の水の量がふだんよりとても増えたときのことを「洪水」といいます。

洪水になると、堤防がけずられたり、堤防をこえて、まちや田畑などに水があふれることがあります。

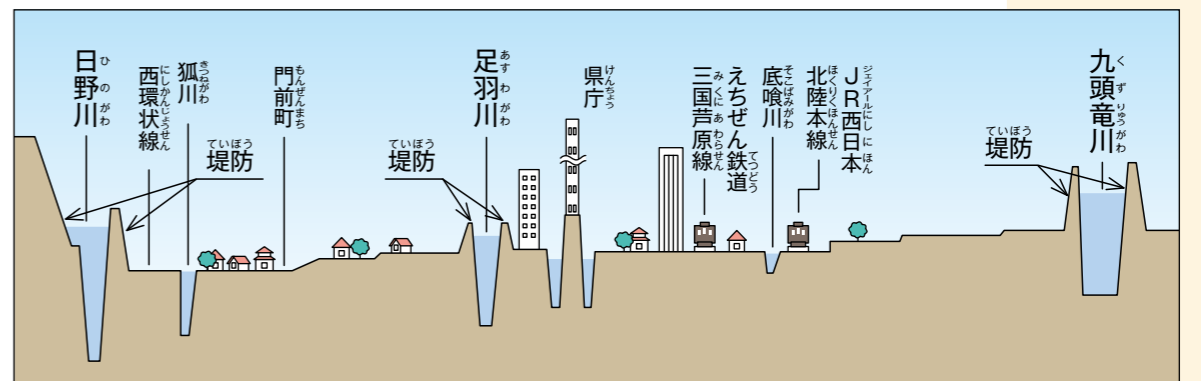
洪水のときは、たくさんの水が流れるから、川に近づくとあぶないよ！



市街地は意外と低い！

福井県内の多くのまちでは、大雨がふって洪水になると、わたしたちがくらしている土地よりも、水面の方が高い位置になるため、堤防により水があふれるのを防いでいます。

もし、堤防がこわれてしまうと、一気に水があふれて家が水につかるなどの被害が出るので、自分の家が堤防より高いかどうかを知っておくことは、大切なことです。



福井市の川とわたしたちがくらしている土地の高さの関係

福井市西方2丁目 一般国道8号の足羽橋より下流の様子 (同じ場所から撮影)



普段の川の様子



洪水の川の様子 平成16年7月18日



福井県土木部河川課 提供

台風とは何だろう？

台風とは、熱帯の海の上で生まれた低気圧です。

この熱帯低気圧が成長して、風の強さが、およそ17.2 m / 秒以上になったものを台風といいます。

台風は、30年間（1991～2020年）の平均で1年に約25個発生しています。ただ、台風が大きく発達して、日本に近づいてくるのは、夏から秋にかけてで、日本に上陸するのは1年に平均で約3個です。

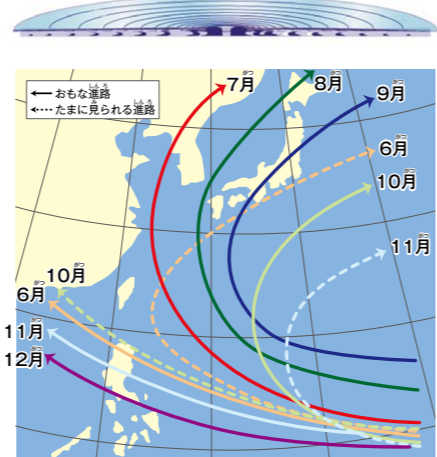
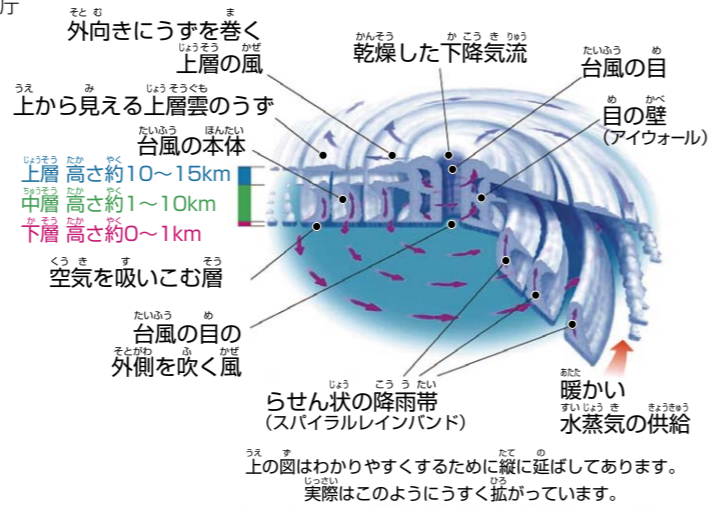
※参考 「台風の統計資料 台風の年平均値」 気象庁



太平洋上の台風 JAXA/NASA 提供

台風をくわしく見てみよう

台風は、うずをまきながらエネルギー源となる水蒸気を集めることで、どんどん発達していきます。大きなものになると、直径が数千キロにも及ぶ雲の集団になります。その雲のひとつひとつが強い雨をふらせる積乱雲なので、強い風が吹き、強い雨がふります。



台風は何月ごろ日本にやってくる？

福井県には8月下旬から9月下旬にかけて、台風が近づくことが多いです。このとき秋雨前線の活動を活発にして大雨をふらせることがあります。

福井県を通過する台風の特徴

台風が福井県を通過する時に、主なコース別に分類すると、一般的な特徴は次のようになります。

福井県の西方を北東進するコース

暴風 タイプ

最大風速は台風の中心がもっとも接近した頃（福井県の西北西の海上）に現れ、フェーン現象を伴うことが多いです。また、急に南西から西南西の風が吹き出すことが多いため、十分な警戒が必要です。雨量は嶺北地方の山治いで100～200mmになりますが、そのほかの地域は比較的少ないです。

福井県を通過し北東進するコース

暴風・豪雨 タイプ

台風が四国付近から大阪湾に進み、衰弱しないで県内を通過することがあり、このような時には特に警戒が必要です。台風の通過前は南よりの暴風が吹き、通過後は北から北西の強い吹き返しが起こります。雨量は平野部で100～300mm、山治いや山間部では300～500ミリに達し、嶺南地方西部および嶺北地方の山治いや山間部を中心に集中豪雨になる所があります。

福井県の東方を北東進するコース

豪雨 タイプ

嶺北地方の雨量は100～200mmで海岸部では比較的少ないです。嶺南地方海岸部で200mm前後、山治いや山間部では200～400mmに達し、時には集中豪雨になるケースもあります。風は北または北西の風が海岸部や平野部で強いです。

台風がひき起こすいろいろな災害

台風のエネルギーはとても大きく、上陸した地域に大きな災害をもたらす場合があります。

台風によってひき起こされる災害には、風害、水害がありますが、さらに注意しなければならないことに高潮があります。これは、台風という強い低気圧のために、海水が吸い上げられ海面が高くなることと、風によって海水が海岸に吹き寄せ、海面が高くなることからおきます。

1959年の伊勢湾台風では、3m55cmもの高潮によって、多くの方が亡くなっています。被害を防ぐために、天気予報などで台風の進路に注意するようにしてください。

台風の大きさと強さ

台風の大きさは、風速15m/秒以上の強い風が吹く範囲の半径によって区分しています。また、台風の強さは中心付近の最大風速の強さで決められています。

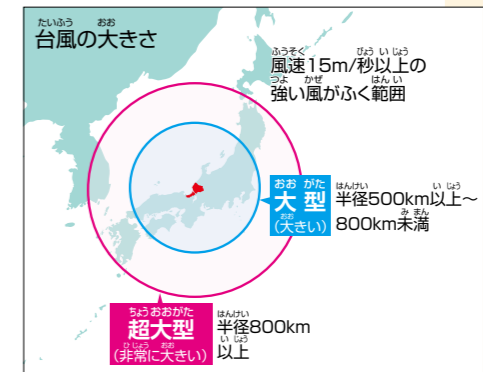
風速15m/秒以上になると風に向かって歩けないくらいだよ



平成16年 台風23号
巨木2本が倒れ破損した民家
越前町宝泉寺
福井新聞社 提供



平成16年 台風23号
一乗谷川の増水で
削り取られた道路
福井市西新町
福井新聞社 提供



平成16年 台風10号
高潮の影響で灯台に
押し寄せる大波
高知県室戸市
(独) 科学技術振興機構 提供

台風の強さの階級分け

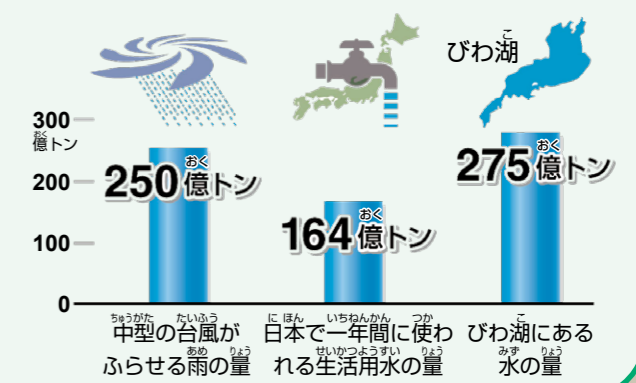
階級	最大風速
強い	33m/秒以上～44m/秒未満
非常に強い	44m/秒以上～54m/秒未満
猛烈な	54m/秒以上

※参考 気象庁が天気予報等で用いる予報用語（2019年6月現在）

台風がもたらす水の恵み

台風による雨は、ときに大きな水害を引き起こす一方、私たちの暮らしに欠かせない水を運んでくれる役目も果たしています。一つの台風が日本の国土にふらせる雨の量は、平均的なもので100～200億トン、多いもので300～600億トンになるといわれます。干ばつの地域であっても、一つの台風が通過すれば、その雨だけで水不足が解消してしまうことがあるほどです。

台風がもたらす水の量



※参考資料 「理科ねっとわーく」 (独) 科学技術振興機構 提供
「福井県の気象百年」 福井地方気象台 提供

福井県で起きた水害

令和4年8月 大雨による水害



令和4年8月4日から5日にかけて、日本海から北陸地方を通して日本の東にのびる前線に暖かく湿った空気が流れ込んだことにより大気の状態が不安定となり、激しい雨が同じ場所で降り続いたことから「線状降水帯」が発生しました。この影響により断続的に猛烈な雨が降り記録的な大雨となりました。

3日の夕方から降り始めた雨は、5日のお昼頃まで降り続き、南越前町今庄ではこの3日間で426.5mmという8月に降る雨の量としては、観測をはじめてからもっとも多くの雨が降りました。

この大雨により JR 北陸線、北陸自動車道、国道8号などの一部区間において通行ができなくなり、嶺北と嶺南の交通が分断されました。

また、住んでいる家が全壊・半壊 83 棟、一部破損 3 棟、床上・床下浸水 256 棟の被害がでました。
(令和4年9月22日時点)

※参考資料 福井県ホームページ「大雨による影響について」



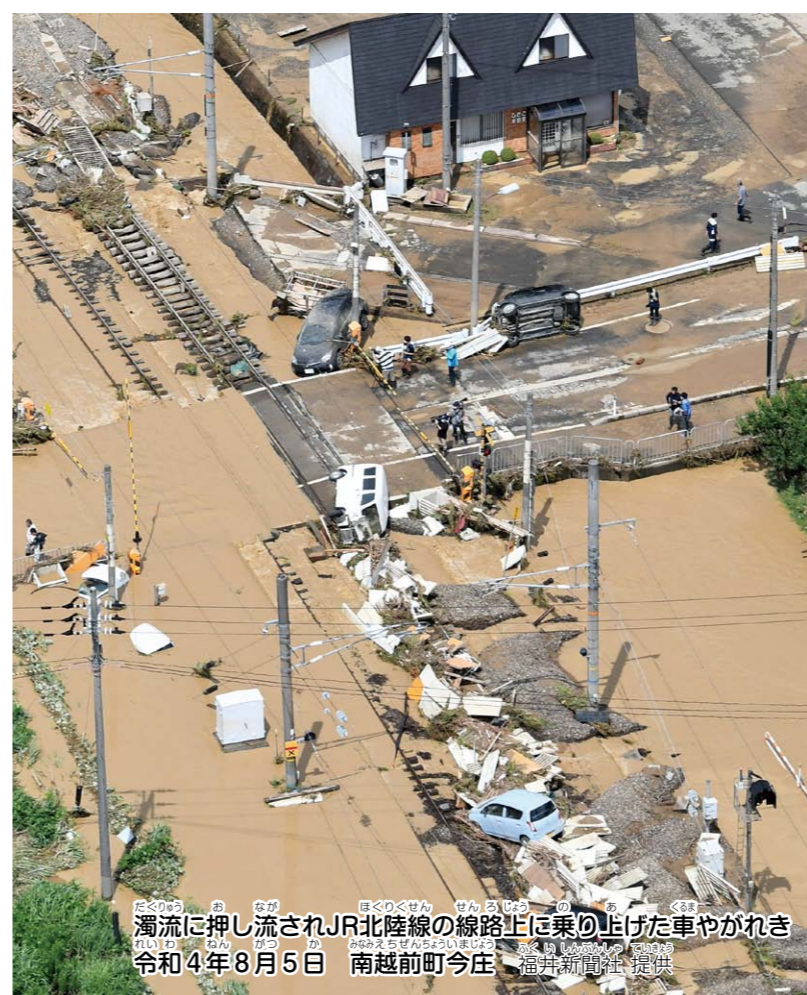
鹿森川(右)が氾濫し濁流に覆われた集落 令和4年8月5日 南越前町今庄 福井新聞社 提供



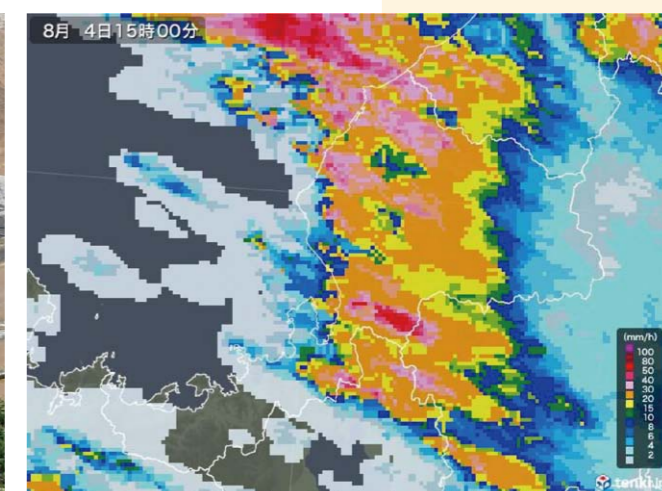
崩れ落ちた橋 令和4年8月5日 南越前町新道 福井新聞社 提供



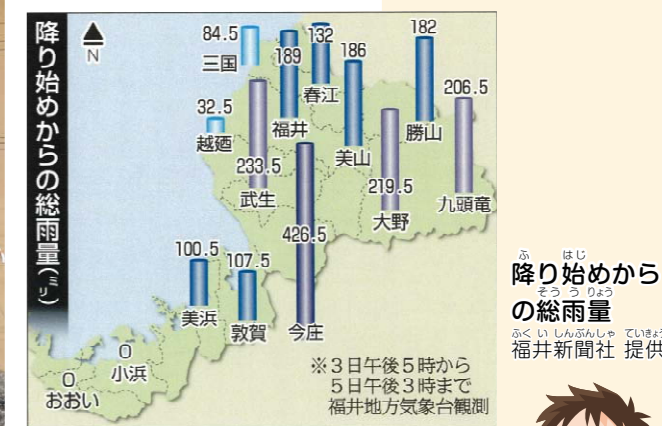
鹿森川の氾濫で水没したJR北陸線踏切 令和4年8月5日 南越前町今庄 福井新聞社 提供



濁流に押し流されJR北陸線の線路上に乗り上げた車やがれき 令和4年8月5日 南越前町今庄 福井新聞社 提供



福井県の雨雲レーダー 日本気象協会tenki.jp 提供



降り始めからの総雨量 福井新聞社 提供

線状降水帯ってなんだろう？

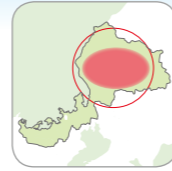
次々と発生する雨雲(積乱雲)が列となって、数時間にわたってほぼ同じ場所を通過または停滞することで作りだされる、強い降水をともなう雨域を線状降水帯といいます。

(参考:「ゲリラ豪雨」は正式な気象用語ではなく、気象庁では「局地的大雨」または「集中豪雨」と呼んでいます。また、雨の強さに関する用語として分類されています。)

※参考 気象庁ホームページ「線状降水帯に関する各種情報」 「天気予報などで用いる用語」



平成16年7月 福井豪雨



平成16年7月18日に、新潟県から南下した梅雨前線に、暖かく湿った空気が流れ込み、足羽川沿いの狭い範囲で、強い雨雲が次々に発生しました。

0時頃からふり出した雨は、特に明け方から昼前まで激しくなり、1時間に80mmを超えるような猛烈な雨となりました。この大雨のため、嶺北地方で堤防がこわれ、まちや田畑が水につきり大きな被害がでました。また、大雨で地盤がゆるみ、土石流や地すべりなどの土砂の災害が発生しました。

この豪雨により、足羽川の水位は急激に上昇し、中・上流域では川の水が川幅いっぱい広がって流れ、JR越美北線では、7つの橋のうち5つの橋が破壊されました。下流の福井市春日1丁目では、足羽川の堤防がこわれて濁流が住宅地へ流れ込みました。また、鯖江市の河和田川、鞍谷川においても堤防から水があふれて大きな被害がでました。

この豪雨により、死者・行方不明者5名、全・半壊195棟、床上・床下浸水13,635棟の被害がでました。

※参考資料 「平成16年7月福井豪雨災害誌」 福井県土木部



福井豪雨
足羽川の破堤状況
福井市春日1丁目
福井新聞社 提供

福井豪雨 破壊されたJR越美北線の鉄橋
福井県土木部砂防防災課 提供



福井豪雨 浸水状況
福井市春日1丁目
福井新聞社 提供

福井豪雨 濁流の中を避難する市民
福井市西木田3丁目
福井新聞社 提供

1時間雨量ってなんだろう？

1時間にふった雨水が地面にしみこんだりしないで、そのままたった時の深さをミリメートルであらわしたものをいいます。

1時間雨量 (mm)	気象予報用語	人の受けるイメージ
10以上~20未満	やや強い雨	ザーザーと降る(雨の音で話し声がよく聞き取れない)
20以上~30未満	強い雨	どしゃぶり(寝ている人の半数くらいが雨に気づく)
30以上~50未満	はげしい雨	バケツをひっくり返したようにふる
50以上~80未満	非常にはげしい雨	滝のようにふる(ゴーゴーとふりつづく)
80以上~	もうれつな雨	息ぐるしくなるような圧迫感がある恐怖を感じる

※参考 気象庁が天気予報等で用いる予報用語 (2019年6月現在)



へいせい ねん がつ たいふう こう
平成25年9月 台風18号



へいせい ねん がつ にち おおがた たいふう ごう ほんしゅう
 平成25年9月16日、大型の台風18号が本州に上陸しました。

きょしつよう へいせい ねん がつ にち うんようかいし いらい
 気象庁では平成25年8月30日の運用開始以来、初めて大雨特別警報を発表しました。

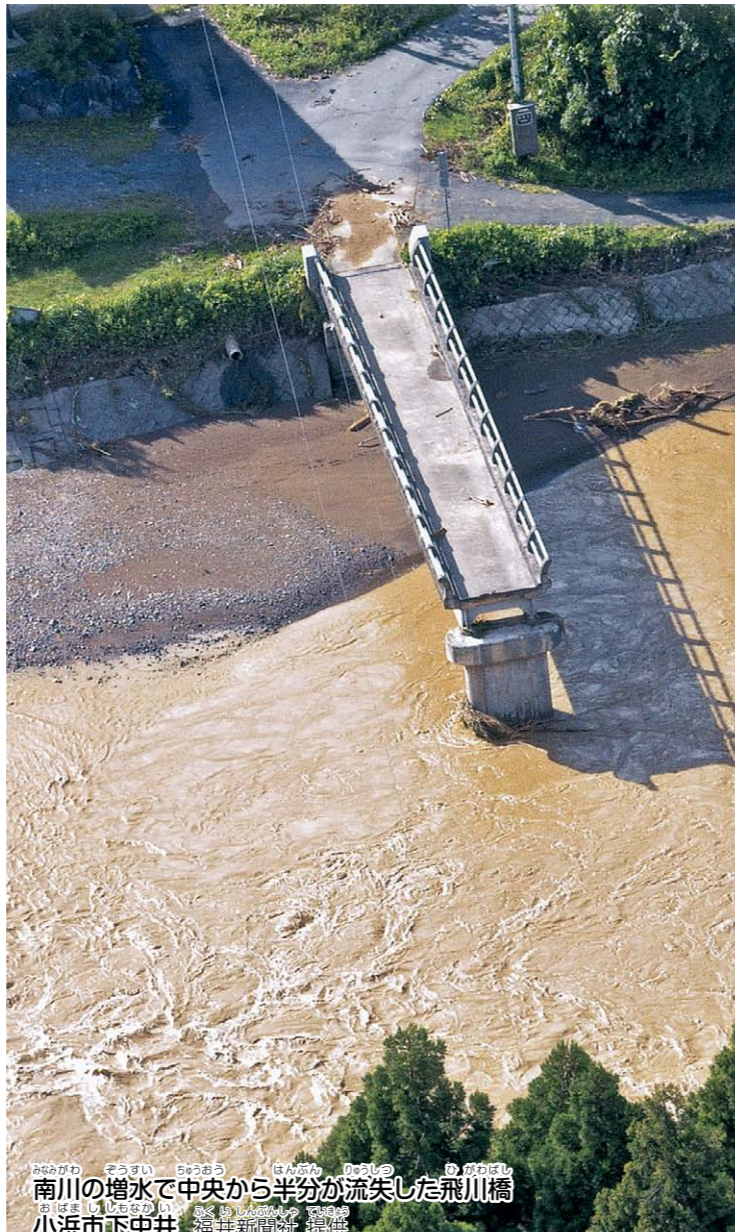
けんない しんや あさ れいなん ちゅうしん はげ
 県内では深夜から朝にかけて、嶺南を中心に激しい雨が降り続き、小浜市では24時間雨量が384ミリと同地点観測史上最多を記録しました。

また、県内6市町の計50,653世帯131,032人に避難指示と勧告がなされました。

※参考資料 福井新聞 2013年9月17日



おちあひがわ だくりゅう とくべつけいほう
 落合川の濁流にえぐり取られた道路 美浜町竹波
 福井新聞社 提供



みなみがわ ぞうすい ちゅうおう はんぶんが りゅうしつした へいせんがわ
 南川の増水で中央から半分が流失した飛川橋
 小浜市下中井 福井新聞社 提供



まいづるわかま じどうしゃだうろくわかま みかた しづへん
 舞鶴若狭自動車道若狭三方PA周辺 福井新聞社 提供



けつがい だくりゅう たはた なが このきがわ わかさちゅうしものぎ
 決壊し濁流が田畑に流れ込む野木川 若狭町下野木
 福井新聞社 提供



けんどう お ばまかみなかせん かんすい ずいぼつ じょうりょうしや
 県道小浜上中線が冠水し、水没する乗用車
 福井新聞社 提供

とくべつけいほう 特別警報とは？

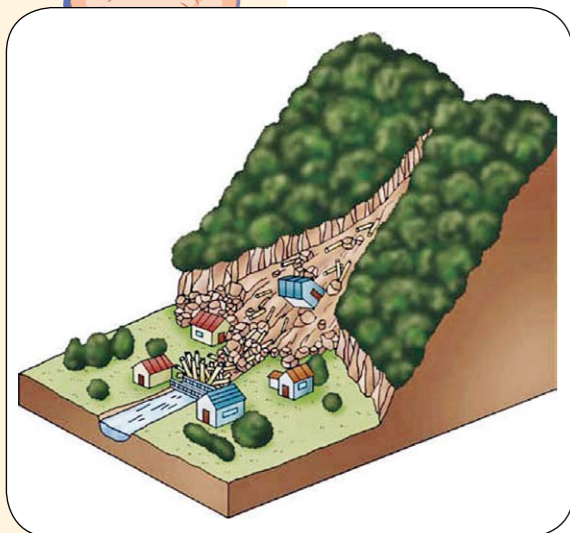
予想される現象が特に異常であるため重大な災害の起こるおそれが著しく大きい場合にだされる警報をいいます。

※参考 気象庁が天気予報等で用いる予報用語 (2014年4月現在)

3 土砂の災害



土砂の災害の起きるしくみ



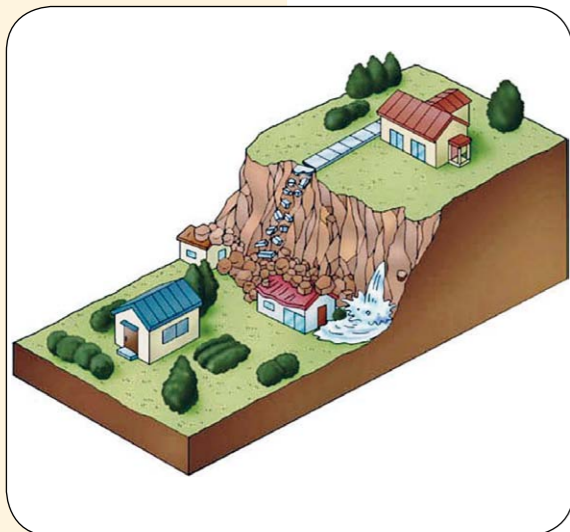
土石流ってなんだろう

山や谷にある石や土砂が、大雨や雪どけ水などの大量の水とまざり、一気に川を流れ落ちていくことを土石流といいます。大きな岩が先頭になって流れてくることが特徴で、強いはい力を持っています。その流れの速さは土石流の大きさで違いますが、時速20km～40kmという速度で一瞬のうちに家や田畑をこわします。



地すべりってなんだろう

ねんどなど、すべりやすい面にそって、上の地面がゆっくりと動き出すことを地すべりといいます。雨水や春の雪どけ水がしみこみ、地下の水面の高さが上がることで動くことが多いようです。また、地震によって、ゆさぶられて動き出すこともあります。



がけ崩れってなんだろう

大雨などによって地面にしみこんだ水分により、もろくなった斜面が崩れ落ちることをがけ崩れといいます。がけ崩れはとつぜん起こり、スピードも速いので、家の近くで起きると、逃げおくれる人も多く、死者のわりあいも高くなっています。

※参考資料 「わたしたちのいかにたど自然災害」国土交通省 北陸地方整備局 北陸技術事務所 提供
「ふくい砂防」 福井県土木部砂防防災課 提供

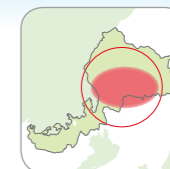
福井県で起きた土砂の災害

令和4年8月 大雨による土砂災害

令和4年8月4日から5日にかけて降り続いた大雨により、勝山市、南越前町、敦賀市において山や溪流がけずられて土砂が流出し、北陸自動車道、国道8号、国道365号の道路が通れなくなるなど大きな被害が発生しました。



土砂で埋もれた国道8号トンネル 令和4年8月5日
敦賀市余座 福井県ホームページ



大雨の影響で土砂崩れが発生した北陸自動車道
令和4年8月5日 敦賀トンネル付近
福井県ホームページ

平成16年7月 福井豪雨

平成16年7月18日の福井豪雨では、福井市、鯖江市、武生市、大野市、美山町、今立町、池田町の4市3町（平成16年当時）で、約7,800箇所（山や溪流がけずられました。ほとんどの溪流で土石流が発生して下流の家などをおそい、大きな被害がでました。

※参考資料 「平成16年7月福井豪雨災害誌」 福井県土木部



福井豪雨 土石流で破壊された民家 鯖江市上河内町
福井県土木部砂防防災課 提供



福井豪雨 土石流で破壊された民家、寸断された道路
福井市浄教寺町 福井新聞社 提供

4 地震によって起きる災害

地震はどうして起きるの？

日本列島はプレートの境の上！

地球の表面は十数枚の「プレート」という固い岩石の層におおわれています。これまでに地震の発生した場所の多くは、プレートとプレートの境目近くにあります。

日本の周りでは、「ユーラシアプレート」、「北アメリカプレート」、「太平洋プレート」、「フィリピン海プレート」という、4枚のプレートが複雑に入り組んでいます。日本は、このようにプレートがひしめき合っている場所にあるため、地震が多く、世界有数の地震国といわれています。

地震はどこで起きるの？

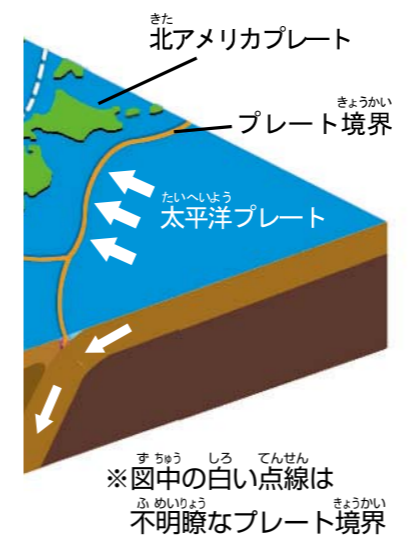
日本では、さまざまな場所で地震が起きていますが、その場所や、起こる原因などによっていくつかのタイプがあり、それぞれに特徴があります。代表的なものとしては、活断層で発生する地震や、プレート同士の境目近くで起こる海溝型地震があげられます。

活断層で発生する地震

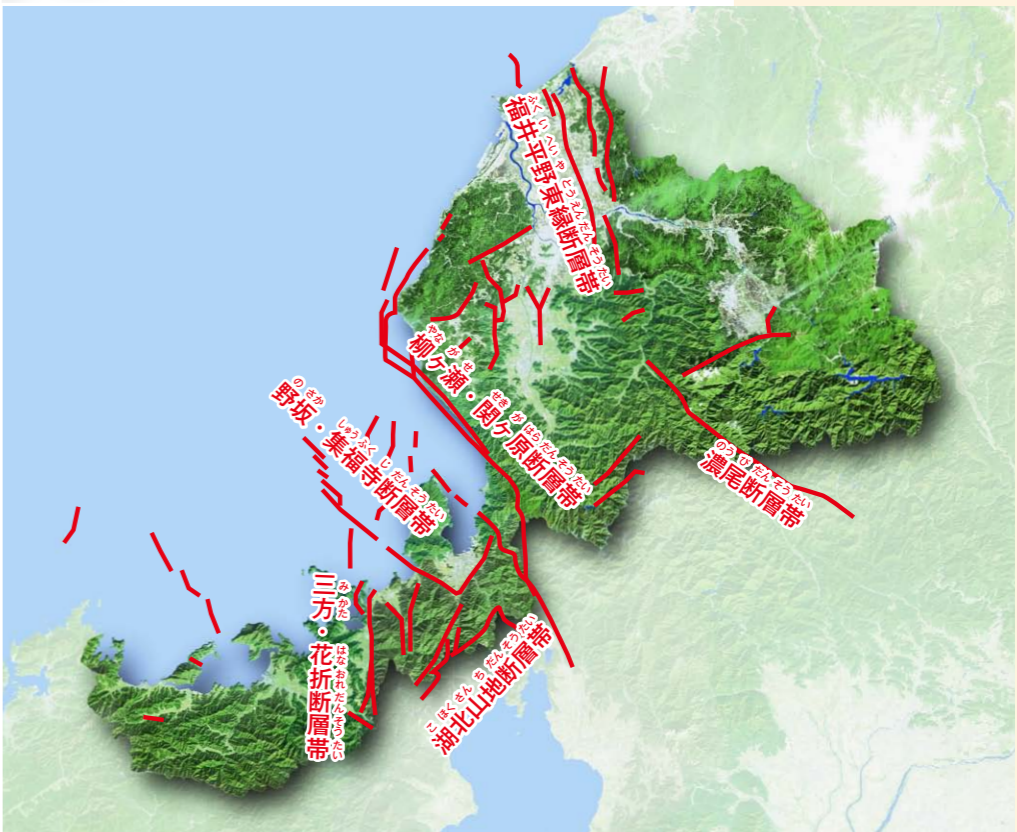
海のプレートの動きなどによって、陸のプレート内に力が加わり、地震が発生します。この地震は、人が多く住んでいる場所のすぐ下で起こることもあり、その場合は大きな被害になります。昭和23年に発生した福井地震もこのタイプの地震でした。



日本の周りにプレートが4枚もある！
どうりで地震が多いわけだ。



福井県にある活断層



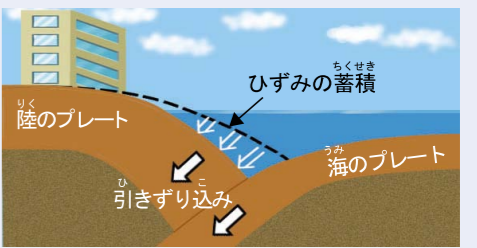
※参考資料 「地震動予測地図」を加筆修正 地震調査研究推進本部 提供

これまでくり返し地震を起こし、今後も地震が発生すると考えられている断層を「活断層」といいます。福井県内には多くの活断層があります。



海溝型地震

海のプレートが陸のプレートの下に沈み込むときに、陸のプレートの先のほうも下に引きずりこまれます。この陸のプレートがその力にたえきれず、元にもどろうとするとときに地震が発生します。この地震は巨大地震となることがあり、津波をともしません。



※参考資料 「地震を知ろう」を加筆修正 地震調査研究推進本部 提供

福井県で起きた地震

福井地震



1948年（昭和23年）6月28日午後4時13分、坂井市丸岡町付近を震源とする、マグニチュード7.1の都市直下型地震が発生し、福井で震度6、敦賀で震度4を観測しました。

この地震により、福井平野の多くの集落で家屋が全壊し、地震後、各市町村で大火事が発生しました。

福井付近で3本の列車が脱線転覆したほか、北陸線の九頭竜鉄橋など14箇所のおもな橋（九頭竜川・足羽川・日野川・竹田川にかかるもの）が落ちました。

この地震による福井県内の被害は、死者3,728名、負傷者21,750名、全壊した家屋35,382棟、焼失した家屋3,851棟にも達しました。

被害のあまりの激しさから、気象庁震度階級に震度7（激震）が新しく追加されました。

※参考資料 「福井県の気象百年」 福井地方気象台



大和デパート
ジェームス原谷氏撮影・朝日新聞社 提供



北陸線の九頭竜鉄橋 ジェームス原谷氏撮影・朝日新聞社 提供



焼け焦げた路面電車 ジェームス原谷氏撮影・朝日新聞社 提供



手前は現在も利用されている建物（現在 三井住友信託銀行） ジェームス原谷氏撮影・朝日新聞社 提供



震度による感じ方の違い

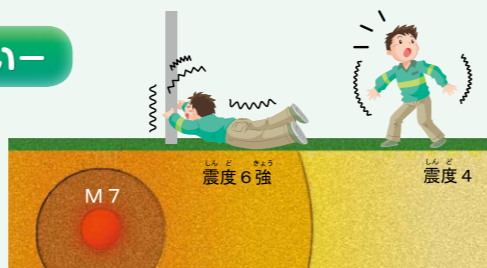
<p>●震度0●</p> <p>ゆれは感じませんが、地震計には記録されます。</p>	<p>●震度1●</p> <p>屋内で静かにしていた人や、注意ぶかい人がやうと感ずります。</p>	<p>●震度2●</p> <p>屋内にいる多くの人が感ずります。電灯の傘がわずかにゆれます。</p>	<p>●震度3●</p> <p>電灯の傘がよくゆれ、たなの食器が音を立てることも。屋内のほとんどの人がゆれを感ずります。</p>	<p>●震度4●</p> <p>かなりの恐怖感があり、外で歩いている人もゆれを感じ、家の中の置物が倒れることもあります。</p>
<p>●震度5弱●</p> <p>窓ガラスが割れたり、たなの食器や本が落ちることも。多くの人が身の安全を守ろうとします。</p>	<p>●震度5強●</p> <p>人は思うように動けなくなり、固定されていない家具が倒れたり、食器や本が落ちて散乱します。</p>	<p>●震度6弱●</p> <p>立つのが難しくなり、固定されていない家具の多くが移動して倒れます。建物の壁にひびが入ったり、ドアが開かなくなる場合があります。</p>	<p>●震度6強●</p> <p>立っていることができず、補強していないブロック塀のほとんどがくずれます。強度が弱い建物がこわれたり、倒れます。</p>	<p>●震度7●</p> <p>建物がこわれたり、倒れることがあります。また、山がずれや大きな地割れが生じることもあります。</p>

※参考資料 「地震を知ろう」を加筆修正 地震調査研究推進本部 提供

どう違うのかな？ -震度とマグニチュードの違い-

震度とは、地震が起こった時に、ある地点での地面のゆれの強さを表したものです。これに対して、マグニチュード(M)は地震そのものの大きさを表すものです。

たとえば、マグニチュード7の地震が起こった時でも、震源（地震が起こった場所）からの距離の違いなどによって、震度の大きさが変わってきます。



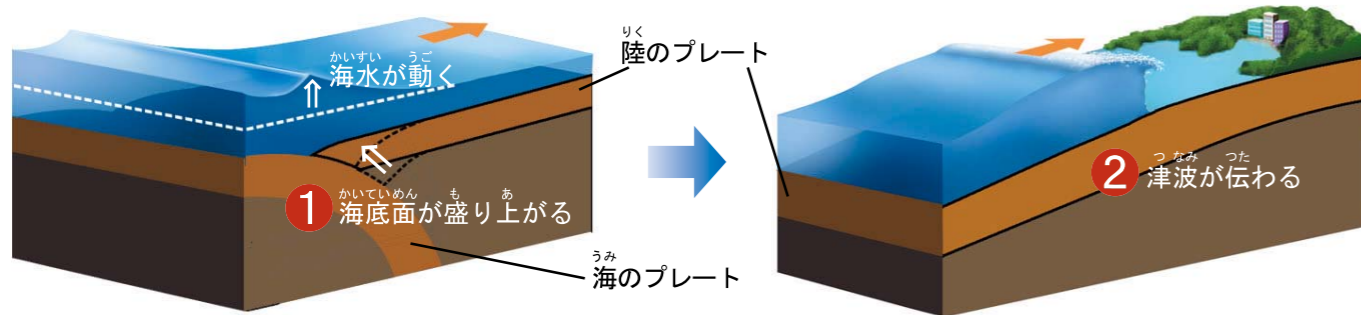
海のそばでは津波がやってくる

海に囲まれている日本では、これまで何度も大きな津波におそわれています。津波はおもに地震によって起こる波のこと。津波という言葉は「TSUNAMI」と表される世界共通語になるほど、日本は世界でもっとも津波におそわれやすい地域です。

地震が起これば、津波に注意しなくちゃ！



津波が発生するしくみ (地震が発生し海底面が盛り上がる場合)



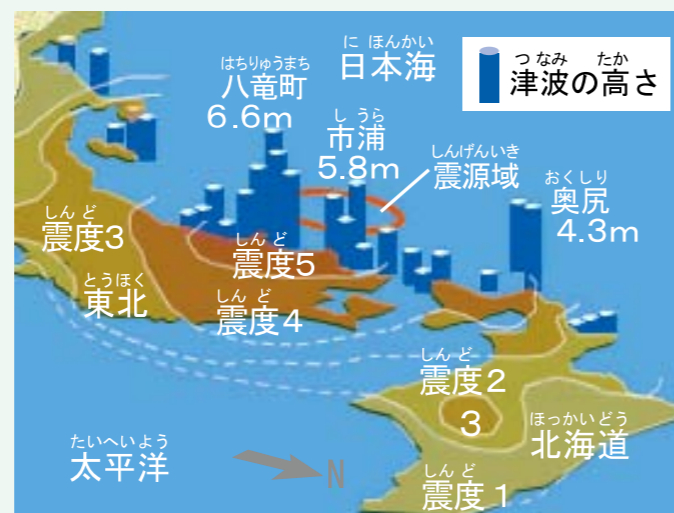
1 海底で大きな地震が起こると、海底面が盛り上がり、沈んだりし、その上にある海水も同じように動かされます。そのときに動かされた大量の海水はそのまま周りに移動していきます。これが津波です。

2 津波は海が深いところほど速く伝わります。海岸に近づいて海が浅くなると速度は遅くなりますが、波は高くなります。大きな津波では、波が陸上を駆け上がり、川をさかのぼることもあります。

日本海側で起きた津波

昭和58年(1983年)に起きた日本海中部地震では、秋田県を中心に津波で100人が亡くなりました。そのうち遠足で男鹿半島の海岸を訪れていた小学生13人が、地震から7、8分後にやってきた津波にまき込まれました。日本海側ではそれまで津波の被害を受けた経験があまりなく、津波に対する警戒心がうすかったことなどが被害を大きくしたと考えられています。

福井県でもこの地震により、敦賀の検潮所で高さ56cmの津波が観測されました。



※参考資料 「地震を知ろう」を加筆修正 地震調査研究推進本部 提供

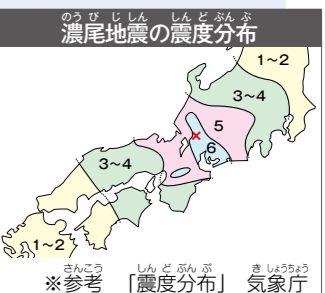
津波に対する心得

地震のゆれが大きくなっても、大きな津波がやってくることもあります。津波は台風などで起こる高潮より強い力を持っています。海の近くに住んでいたり、海のそばにきていて地震にあつたら、以下のことに注意しましょう。



福井県に被害のあったおもな地震 (明治以降)

発生年月日時刻	震源地	地震名	震度 福井	震度 敦賀	規模 (M)	福井県内のおもな被害
1891年(明治24年) 10月28日 06:38	岐阜県南西部	濃尾地震	右下の図を みてね。		8.0	死者12名、負傷者105名、家屋全壊1,090棟、半壊1,205棟、 道路損壊492箇所、堤防崩壊110箇所、山崩れ198箇所
1900年(明治33年) 3月22日 00:55	福井県中部	-	2~3	1	5.8	三國・大野・鯖江・西田中・武生・三方・小浜で震度4~5。 局所的な地震で日野川沿いの被害大。負傷者6名、家屋全壊2棟、 半壊10棟、山崩れ1箇所、堤防破損・電裂41箇所
1927年(昭和2年) 3月7日 18:27	京都府北部	北丹後地震	5	5	7.3	大飯郡高浜町付近で家屋の壁亀裂。 敦賀市内で棚の落下。
1944年(昭和19年) 12月7日 13:35	熊野灘	東南海地震	5	5	7.9	堤防の亀裂、老朽建築物の倒壊。
1946年(昭和21年) 12月21日 04:19	紀伊半島沖	南海地震	5	4	8.0	敦賀市内で電線切断による停電 約40分。
1948年(昭和23年) 6月28日 16:13	福井県北部	福井地震	6	4	7.1	P19をみてね。
1952年(昭和27年) 3月7日 16:32	石川県西方沖	大聖寺沖地震	4	3	6.5	北湯で山崩れ、道路の亀裂など 被害大。金津町(金津付近で震度5)で用水池の堤防損壊、 由4ha埋没。北陸本線(細呂木の北)で最大約90cm床床沈下。 負傷者1名、家屋埋没1棟、傾斜60棟。
1961年(昭和36年) 8月19日 14:33	福井・岐阜県境	北美濃地震	4	4	7.0	福井県の勝原から岐阜県の石徹白間で山崩れ、道路破損・寸断。 死者1名、負傷者15名、家屋全壊12棟、半壊2棟、 道路損壊111箇所、山崩れ94箇所。
1963年(昭和38年) 3月27日 06:34	若狭湾	越前沖地震	4	5	6.9	敦賀湾・若狭湾沿いの約50kmにわたり小被害。負傷者1名(敦賀市)、 家屋全壊2棟(美浜町)、半壊4棟、山崩れ1箇所、土砂崩れ3箇所。
1995年(平成7年) 1月17日 05:46	淡路島	兵庫県南部地震 (阪神・淡路大震災)	4	4	7.3	芦原町で水道管破裂一時断水、JR141本運休。
2007年(平成19年) 3月25日 09:41	能登半島沖	能登半島地震	4	3	6.9	負傷者1名。



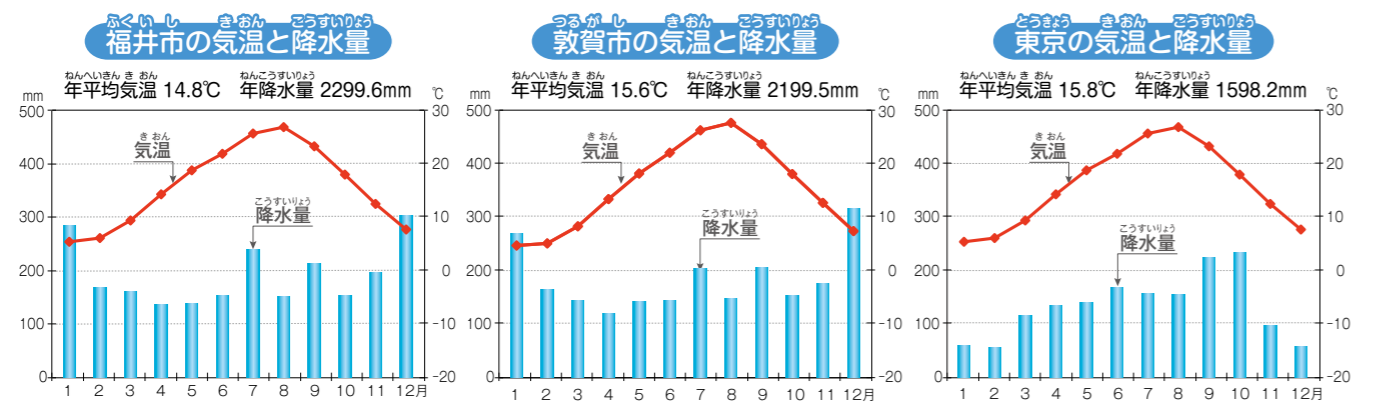
※参考資料 「地震を知ろう」を加筆修正 地震調査研究推進本部 提供

「福井県の気象百年」福井地方気象台 提供
「宇佐美 龍夫 最新版 日本被害地震総覧 [416]-2001」東京大学出版会 (2003)

5 おおゆき 大雪によって起きる災害

福井県の気候の様子

福井県は、冬に気温が低く雪のふる日が多い日本海側の気候にあります。福井市と太平洋側にある東京との1月の比較では、平均気温は2.2℃低く、降水量は225mm多いです。



※参考 「気象統計情報 1991年～2020年の平年値」 気象庁

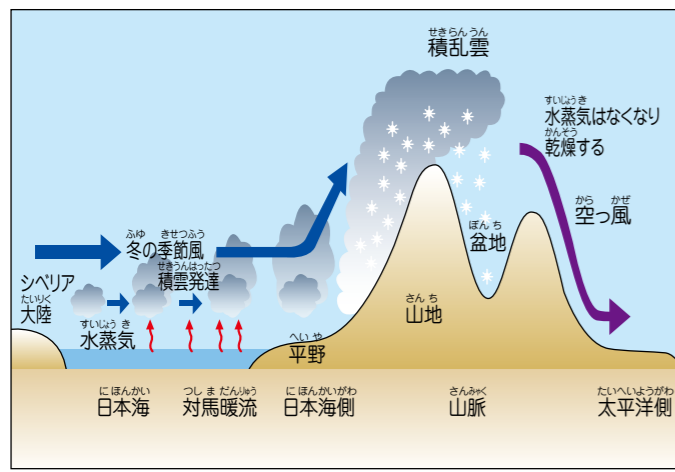
雪はどうしてふるの？

冬になると、シベリア大陸から冷たい風が吹き、日本海側に雪をふらせる雲が運ばれてきます。日本海の暖流のえいきょうを受けて、たっぷりと水をふくんだ雲は、県境の高い山をこえるときに、たくさんの水が冷やされて「山雪」とよばれる大雪をふらせます。

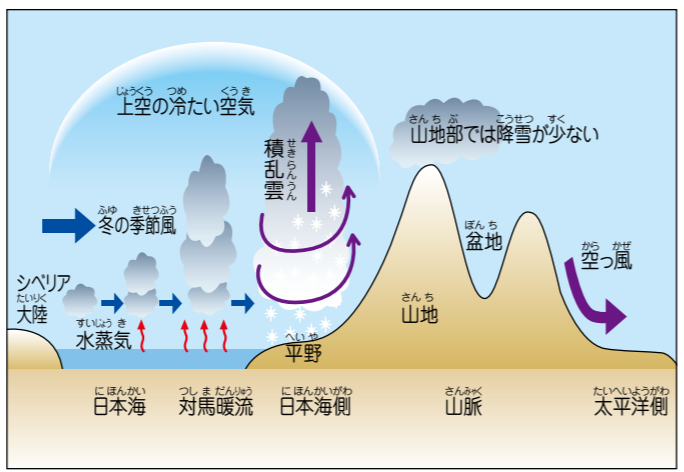


日本海の上空に冷たい空気がある場合は、大気のじょうたいが不安定になって、平野部を中心に「里雪」とよばれる大雪をふらせます。

山雪のふるしくみ



里雪のふるしくみ



「なだれ」ってなんだろう

なだれとは、山につもった雪が、いっしにくずれおちることをいいます。すべり落ちる場所のちがいに「全層なだれ」と「表層なだれ」の2つに分けられています。



全層なだれ

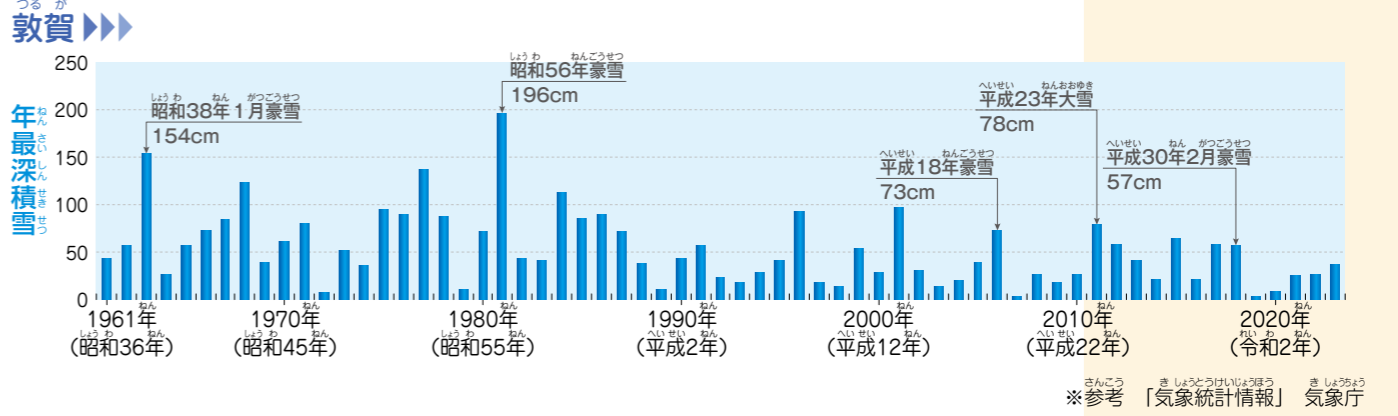
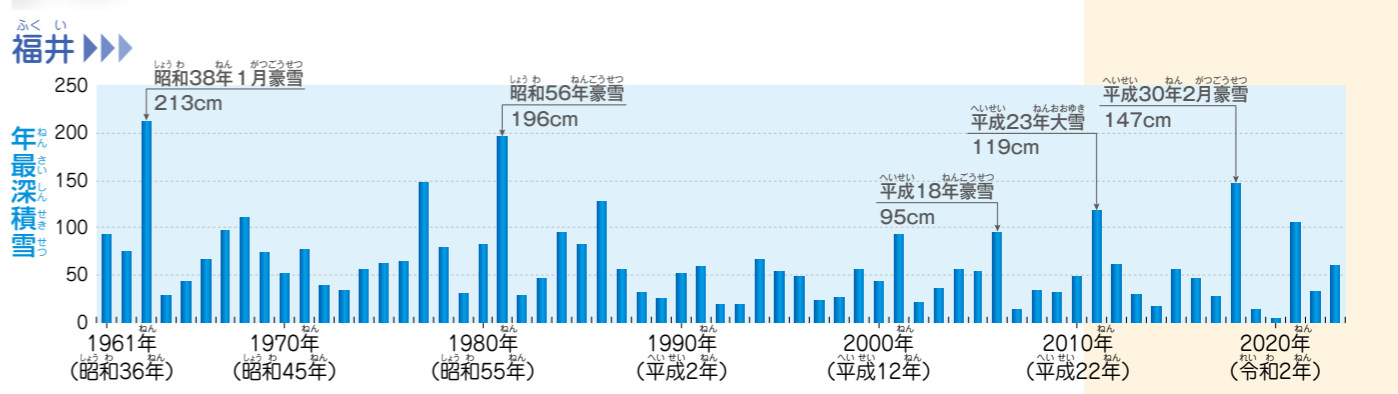
山に積もった雪が、地表をすべり落ちることで。

表層なだれ

山に積もった雪のうち、表面にふった新しい雪がすべり落ちることで。

※参考資料 「ふくいの砂防」 福井県土木部砂防防災課 提供

年最深積雪の経年変化



※参考 「気象統計情報」 気象庁

最深積雪って

ある期間内の積雪の深さの中で、もっとも深かったときの値を、「最深積雪」といいます。ある期間が1日なら「日最深積雪」、1か月なら「月最深積雪」となります。



福井県で起きた大雪

平成30年2月豪雪

平成30年2月5日から13日にかけて、記録的な大雪となり、最深積雪は大野市九頭竜301cm、越前市武生130cmという、観測をはじめてからもっとも多くの雪がつもりました。福井市でも積雪が147cmとなり、「昭和56年豪雪」以来37年ぶりに積雪130cmを超える記録的な大雪になりました。

この大雪によりJR福井県内全線、福井鉄道、えちぜん鉄道などの鉄道や、北陸自動車道、国道8号などの交通がストップしました。また、小中高校、大学が臨時休校になりました。

道路が通れなくなったことにより、スーパーやコンビニに商品が届かなくなるなど、わたしたちの生活に大きなえいきょうができました。

この大雪による除雪中の事故などで、死者12名、負傷者113名、建物被害123棟の被害ができました。



大雪のため国道8号で立ち往生するトラック
平成30年2月8日 あわら市牛ノ谷 福井新聞社 提供

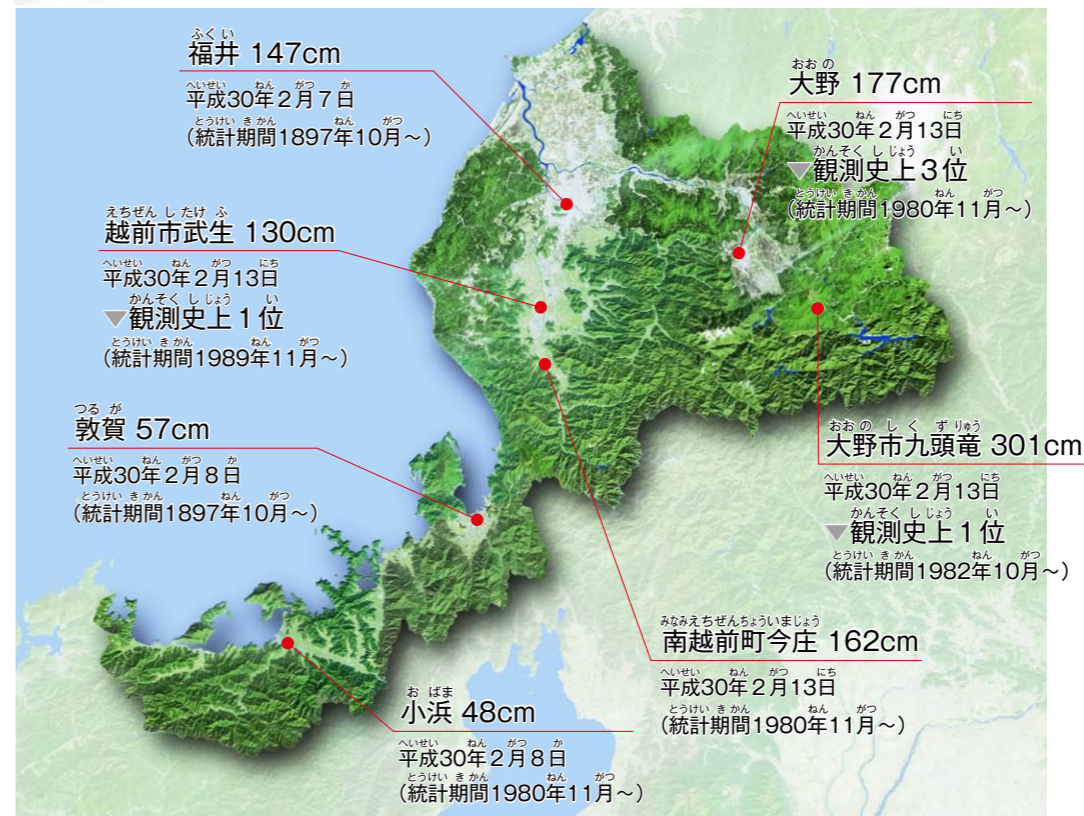


立ち往生した車が列を成す国道8号
平成30年2月8日 坂井市丸岡町 福井新聞社 提供



通学路にできた雪山の間を通り学校へ向かう児童
平成30年2月13日 福井市灯明寺1丁目 福井新聞社 提供

平成30年2月豪雪における年最深積雪



※参考 「気象統計情報」 気象庁

大きな被害を出した大雪



昭和38年豪雪 福井市呉服町商店街 福井県文書館 提供

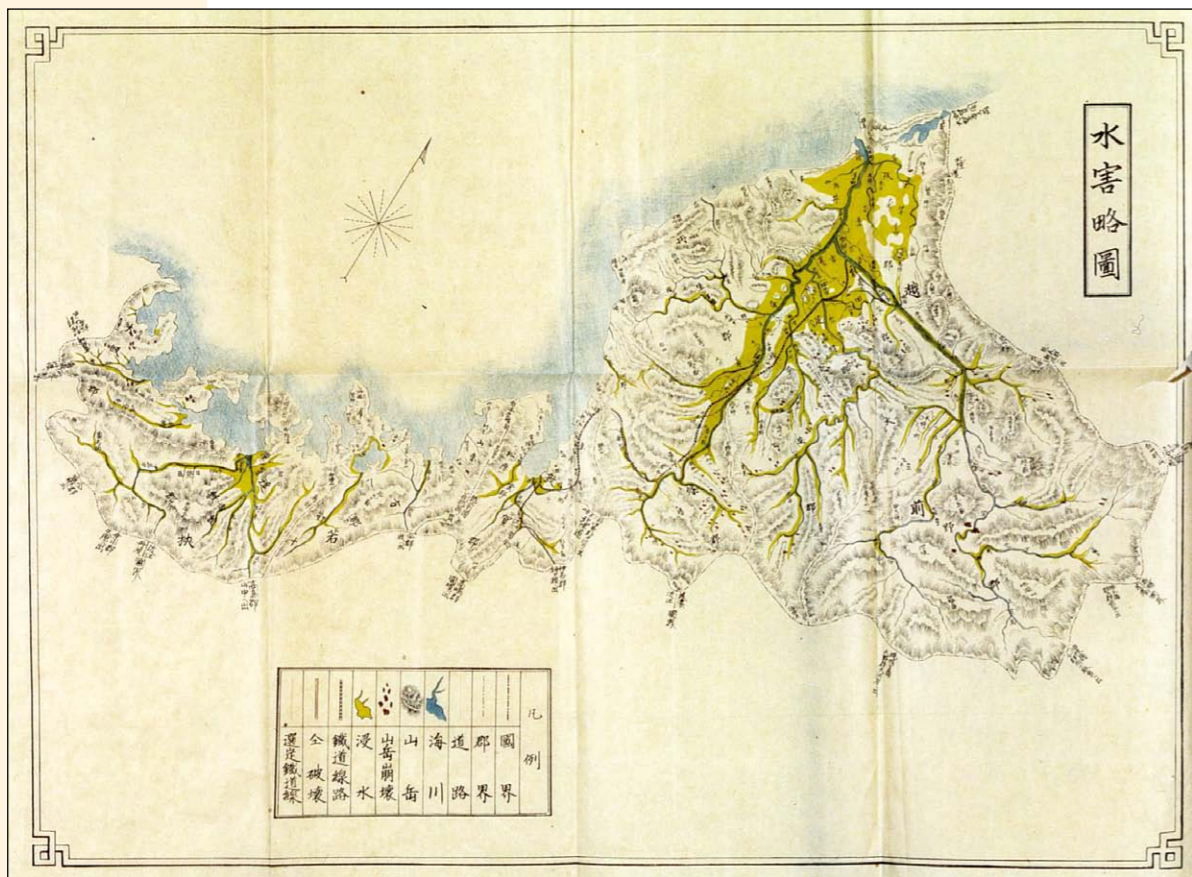


昭和56年豪雪 雪にもれた福鉄電車 福井県文書館 提供

	昭和38年豪雪	昭和56年豪雪	平成18年豪雪	平成23年大雪
死者	25名	15名	14名	7名
負傷者	44名	134名	162名	60名
住宅被害(全壊・半壊・一部破損)	13,582棟	2,827棟	49棟	33棟
さいしんせきせつ 最深積雪	福井	213cm	196cm	95cm
	敦賀	154cm	196cm	73cm

※参考 福井県土木史 福井県建設技術協会、56豪雪の記録 福井県、平成18年豪雪の記録 福井県土木部

6 大きな被害を出した自然災害の歴史



「水害略圖」1896年（明治29）は前年を上回る水害に見舞われ、被害は福井県全体におよびました。とくに8月31日には大飯・遠敷の両郡、9月7日には足羽・坂井・今立・南条の各郡に大被害をもたしました。「明治二十九年八月三十一日九月七日福井県暴風雨水害景況」東京都 国立国会図書館所蔵

1895、1896年 明治28年、 明治29年	くずりゅうがわ だいぎぼ 九頭竜川を大規模になおす、きつかけとなる大災害が発生しました。
1948年 昭和23年6月 福井地震	P21をみてね。
1953年 昭和28年9月 台風13号	わかさちほう ひがひ おお 若狭地方で被害が大きく、南川・北川とも各所で堤防がこわれました。死者・行方不明者116名、全半壊と流された家など4,282棟。
1959年 昭和34年8月 前線と台風7号	けんないかくち おお ひがひ 県内各地で大きな被害がでました。死者5名、全半壊と流された家など87棟。
1959年 昭和34年9月 伊勢湾台風	けんないかくち おお ひがひ 県内各地で大きな被害がでました。死者34名、全半壊と流された家など498棟。

福井県は昔から自然災害に悩まされてきたんだね。



昭和28年台風13号 小浜市雲浜小学校 小浜市 提供

1963年 昭和38年1月 38豪雪	ふくい おおの つるが 福井 213cm、大野 287cm、敦賀 154cm という、観測をはじめてから最も多くの雪がつもりました。死者 25 名。
1965年 昭和40年 台風23号、 奥越豪雨、台風24号	けんないかくち おお ひがひ 県内各地で大きな被害がでました。死者・行方不明者 33 名、全半壊と流された家など 5,719 棟。
1981年 昭和56年1月 56豪雪	ふくい おおの たけふ 福井 196cm、大野 276cm、武生 186cm、敦賀 196cm を記録しました。死者 15 名。
1985年 昭和60年6~7月 集中豪雨	がつ ながあめ つづ がつ おおあめ 6月から長雨が続き、7月に大雨がふり、大きな被害がでました。死者 2 名、半壊した家など 2 棟。
1998年 平成10年9月 台風7号	けんないかくち おお ひがひ 県内各地で大きな被害がでました。死者 4 名、全半壊した家など 21 棟。
2004年 平成16年7月 福井豪雨	P13・18をみてね。
2006年 平成18年1月 平成18年豪雪	ふくい たけふ つるが 福井 95cm、武生 92cm、敦賀 73cm を記録しました。死者 14 名。
平成18年7月 平成18年7月豪雨	れいほくちほう おお ひがひ 嶺北地方に大きな被害がでました。死者 2 名、全半壊した家など 4 棟。
2011年 平成23年1月 平成23年大雪	ふくい たけふ 福井 119cm、越前市武生 116cm、南越前町今庄 244cm を記録しました。死者 7 名。
平成23年5月 平成23年5月豪雨	れいなんちほう おお ひがひ 嶺南地方に大きな被害がでました。大飯、敦賀の観測局で観測史上最大の降雨を観測し、316人が避難しました。
2013年 平成25年9月 台風18号	P15をみてね。
2018年 平成30年2月 平成30年2月豪雪	P27をみてね。
2021年 令和3年1月 大雪	ふくい おおの きろく 福井 100cm、大野 140cm を記録しました。死者 6 名、全半壊した家など 80 棟。
2022年 令和4年8月 大雨による水害・土砂災害	P11・12・18をみてね。



昭和40年水害 三方町 福井県土木部砂防防災課 提供



昭和40年奥越豪雨 西谷村中島 福井県文書館 提供



昭和40年水害 大野市清滝川 福井県文書館 提供



平成18年豪雪 庄雪に乗り上げ脱線した福鉄電車 福井新聞社 提供



平成23年5月豪雨 若狭町神子 福井県土木部砂防防災課 提供

※参考 福井県土木史 福井県建設技術協会 福井県土木史Ⅱ 福井県建設技術協会
ふくいの砂防 福井県土木部砂防防災課

※災害が発生した時の市町村名で記載しています。

3

自然災害を防ぐ施設

水害を防ぐ施設

堤防

一級河川 兵庫川 坂井市



川から水があふれて、まちや田畑などに水が流れ込むのを防ぐために、川の両岸につくられます。

水門・排水機場

荒川排水機場 福井市



川（本流）と川（支流）が合流する場所で、本流の水量がふえた時に、支流に水が逆流するのを水門で防ぎ、ポンプで本流にはい水して支流を守ります。

護岸

二級河川 井の口川 敦賀市



堤防が川の水にけずりとられないように、表面を石やコンクリートなどで覆います。

ダム

永平寺ダム 永平寺町



洪水の時に、川に流れる水の量を調整します。



土砂災害を防ぐ施設

砂防えんてい

燧大谷川第2砂防堰堤 南越前町



洪水の時に、流れ出る土砂をおさえたり、流れる土砂の量を調整します。

コンクリートようへき

久坂第2地区 おおい町



斜面がくずれのを防いだり、くずれた土砂を人家の手前でくいとめます。

雪害を防ぐ施設や車

なだれ予防さく

一般国道157号 勝山市



雪がすべるのを止めて、なだれが起こるのを予防します。

消雪パイプ

一般県道篠尾出作線 福井市



道路に水を流して、道路の雪をとします。

除雪車

一般県道藤巻下荒井線 勝山市



人や車が安全に通れるように、道路の雪を取りのぞきます。

スノーシェッド

一般国道158号 大野市



なだれが起きやすい場所で、道路に屋根をつけて、なだれが起きても安全に通れるようにします。

※参考資料 「わたしたちのいがたと自然災害」 国土交通省 北陸地方整備局 北陸技術事務所 提供
「わたしたちのとやまと自然災害」 国土交通省 北陸地方整備局 北陸技術事務所 提供
「ふくい砂防」 福井県土木部砂防防災課 提供

みんなで水害を防ぐ 流域治水

これから洪水は増えていくの？

これからは、短い時間でたくさんの雨がふりやすくなるため、洪水が起こりやすくなると考えられています。2040年には、洪水の回数がこれまでの2倍になると言われています。

流域治水にみんなで取り組もう！

①流域とは？ 雨が降って、土の中にしみこんだり、小さな水路に流れたりして、1つの川に集まってくる範囲のこと。

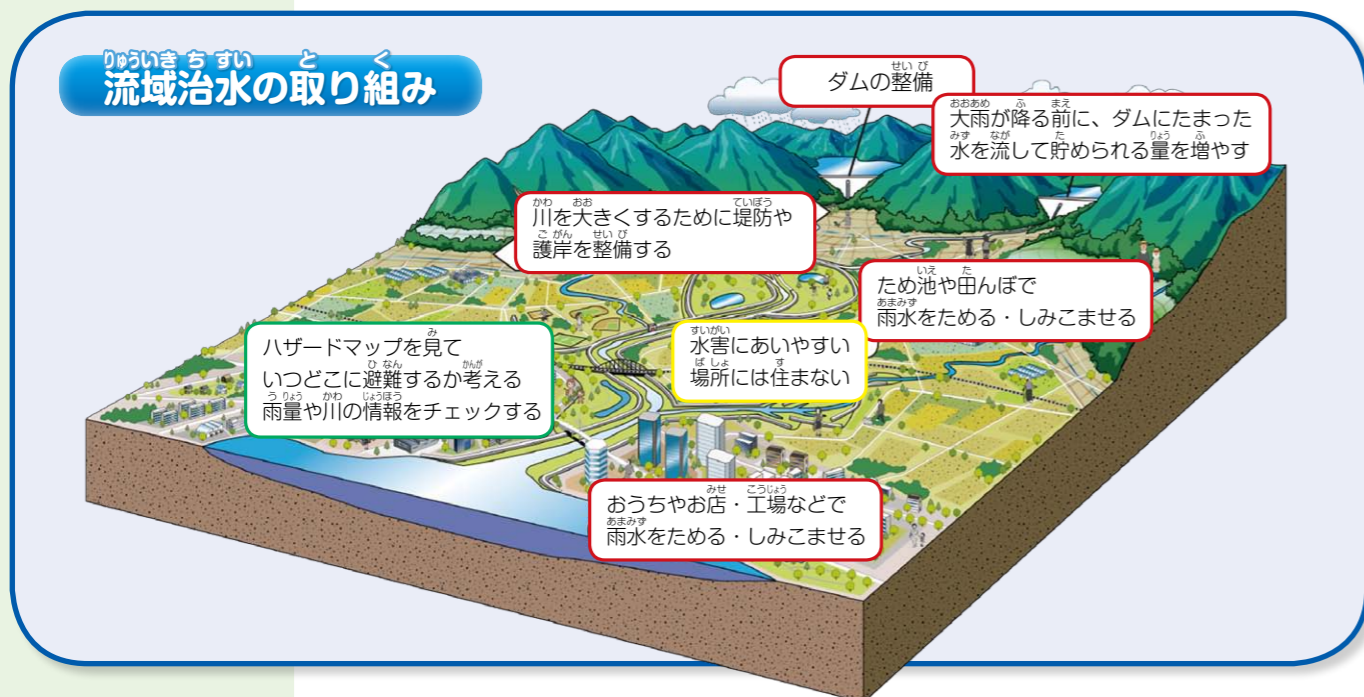
②治水とは？ 川などが洪水で溢れないようにすること。

水害を防ぐために…みんなで流域治水に取り組もう！

これからは洪水が増えていくので、堤防やダムなど川の施設をつくるだけで水害を防ぐことはおぼろしいです。

そのため、川に水が集まりすぎないように、山や田んぼ、みんなが住んでいる街なかなど色々なところで、雨水をためたり、地面にしみこませるようにしていきます。

これらを、流域に住むみんなで行っていくことを流域治水と言います。流域治水をやることで、洪水に負けないまちにしていきます。



流域治水の紹介

1 校庭貯留・公園貯留（学校の校庭や公園で雨水をためよう）

○大雨の時に、近くの水路や道路に水が溢れないように、体育などで使っている学校の校庭や、いつもみんなが遊んでいる公園などに水を集めてためるようにします。大雨が降った時にだけ、水路に流す水の量を少なくして、その分がグラウンドに貯まります。

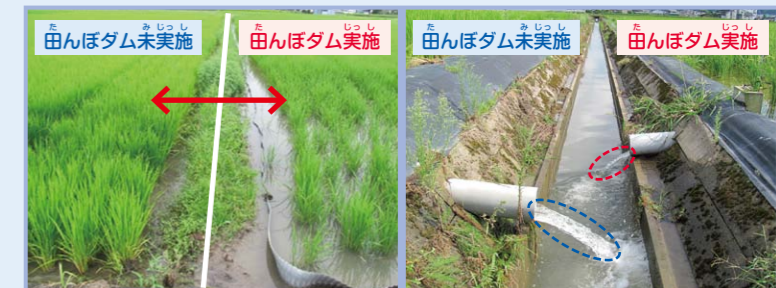
校庭貯留



2 田んぼダム（ため池や田んぼで雨水をためよう）

○大雨の時に、田んぼに降った雨を少しずつ水路に流すようにして、水路が水で溢れないようにします。田んぼが多い福井県では特に有効な方法だと考えられています。

田んぼダム



田んぼダムをしている田んぼから出てくる水の量は、していない田んぼより少なくなっています。（稲への影響はありません）

3 雨水貯留タンク、雨水浸透枳（家庭やビルで雨水をためよう）

雨水貯留タンク



雨どいを流れる雨水がタンクに流れこみます。

雨水浸透枳



雨どいの水を水路に流さずに地面に浸透させます。

○大雨の時に、雨水をタンクに貯めたり、地面にしみ込ませたりして、近くの水路に流す水の量を少なくします。市役所や公民館、学校などの公共施設だけでなく、みなさんの家でも取り組むことができます。

4

自然災害からいのちを まもるために

自然災害から身を守ろう！

自然災害は、いつどこで起こるか分かりません。しかし日ごろから、いつでも対応できる用意をしておけば、被害を減らすことができます。

1 家のまわりの危険な場所 をチェックしよう

家の近くで、洪水や土砂災害などがおきたことがあるのかを確認しましょう。市役所や町役場などが出しているハザードマップ（災害避難地図）で、にげ道を事前に考えたり、となり近所に一人で逃げられない人がいないかどうかなど、情報を集めておきましょう。

2 家族で防災について 話そう

いざという時にどうすればいいか、ふだんから家族で確認しておきましょう。また、災害が起こると連絡がきづらくなるので、家族がはなれた場所にいるときのために、事前に家族が集まる場所を決めておくことも必要です。



3 避難の準備をして おこう

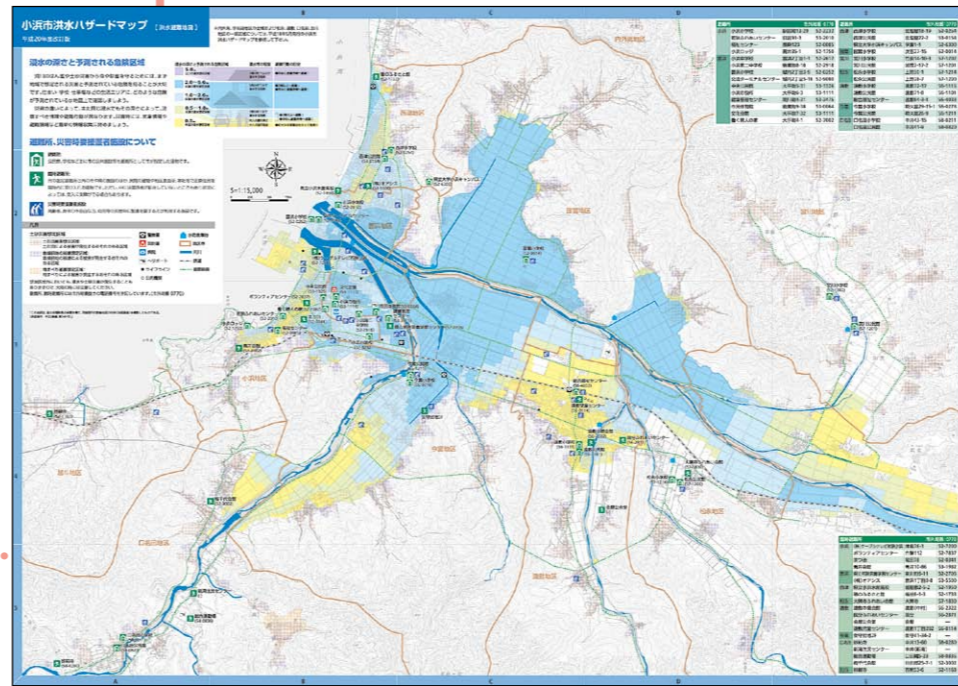
指定されている避難場所の道順や、行くまでに危険なところがないかなどしらべておくことが大切です。夜などで道がよく見えないこともあるので、避難場所までの道はなんとか歩いてみましょう。



4 非常持ち出し品を 用意しよう

避難所では、すぐに水や食料が手に入るとはかぎりません。避難から3日間は生活できるように、水や食料を用意して、定期的に保存状態などをチェックしておきましょう。また、夜間に停電したときに役立つライトや、携帯ラジオなども用意しましょう。

さいごのページのリストを参考に、家族で非常持ち出し品を用意しよう。



洪水ハザードマップ (小浜市の例)

災害が起こったら

天気予報やニュースなどで、事前に災害が起こるかもしれないとわかるときは、最新情報をチェックします。前もって、情報を集めておけば、あわてずに行動することができます。避難勧告※などに注意して、早めに行動しましょう。

地震など、いつ起こるか分からない災害のときは、冷静に行動し、停電でも使える携帯ラジオなどで、正しい情報を集めましょう。

避難するときは、家族のほかに、一人暮らしのお年よりや、ケガをしている人などを手助けしましょう。災害が起こったら、地域で助け合う気持ちが大切です。

※ 避難準備情報 避難の準備を始めましょう
避難勧告 避難所まで避難を始めましょう
避難指示 避難を完了させましょう



福井豪雨 後始末に汗を流す高校生ボランティア
平成16年7月22日 福井市みののり町目
福井新聞社 提供



福井豪雨 汚泥の除去作業に汗を流すボランティア
平成16年7月24日 福井市浄教寺町 福井新聞社 提供

被害にあった人たちのために

自分が被害にあわなかった場合でも、被害にあった人たちのことを思って、自分たちができることを考えましょう。被害のあった場所に行ってボランティアをしたり、救援物資を提供するなど、災害で受けた心の痛みを思いやって行動しましょう。

※参考資料 「わたしたちのいがたと自然災害」国土交通省 北陸地方整備局 北陸技術事務所 提供



5

まとめてみよう



わたしたちの福井県の自然災害について、みんなでいっしょに学んできましたが、はじめて知ったことや、おどろいたこと、もっと知りたいことなどをまとめてみましょう。

.....

.....

.....

.....

.....

.....

.....

.....

.....

.....



福井県にはどんな川があるかな？(こたえ)

川の名前		府県の名前	
1 九頭竜川 (111.44km)	川	1 石川	県
2 白野川 (65.45km)	川	2 岐阜	県
3 足羽川 (56.97km)	川	3 滋賀	県
4 竹田川 (41.93km)	川	4 京都	府
5 真名川 (41.47km)	川		
6 浅水川 (29.86km)	川		
7 天王川 (25.67km)	川		
8 兵庫川 (21.54km)	川		
湖の名前		海・湾の名前	
1 北潟湖	湖	1 日本	海
2 三方五湖	湖	2 若狭	湾
		3 敦賀	湾

しらべられたかな？



福井県の川の長さベスト10

1 九頭竜川	111.44km	6 南川	32.42km
2 白野川	65.45km	7 浅水川	29.86km
3 足羽川	56.97km	8 天王川	25.67km
4 竹田川	41.93km	9 兵庫川	21.54km
5 真名川	41.47km	10 打波川	21.16km

※参考 福井県の河川 福井県土木部河川課

インターネットを見よう

パソコンや携帯電話で、福井県内の雨や川、土砂災害、雪に関する情報が見られます。梅雨や台風の際にアクセスして、福井県からの情報を上手に活用してください。



福井県河川・砂防総合情報

パソコン「https://sabo.pref.fukui.lg.jp/」



福井県河川・砂防総合情報のトップ画面



洪水予報情報の画面

みち情報ネットふくい

パソコン「https://info.pref.fukui.jp/hozen/yuki/」



みち情報ネットふくい画面

発行にご協力いただいた方々 (順不同)

- 朝日新聞社
- 福井新聞社
- 地震調査研究推進本部
- 宇宙航空研究開発機構 (JAXA)
- 独立行政法人 科学技術振興機構
- 独立行政法人 福井工業高等専門学校 環境都市工学科
- 国土交通省 北陸地方整備局 北陸技術事務所
- 気象庁福井地方気象台
- 日本気象協会
- 国立国会図書館
- 阪神・淡路大震災記念 人と防災未来センター
- 福井県防災士会
- 福井県観光連盟
- 福井県土木部道路保全課、河川課、砂防防災課
- 福井県福井土木事務所
- 福井県文書館
- 小浜市

減災グッズを備えよう!

①いつもケータイ

①非常持ち出し

②安心ストック

チェックリスト



活用版

今回チェックした日: 年 月 日

次回チェックする予定の日: 年 月 日

family

name

このリストは、被災経験者を含む阪神・淡路大震災記念 人と防災未来センターの職員、ボランティア・発行: 阪神・淡路大震災記念 人と防災未来センター
スタッフによって、検討・立案された非常持ち出し品チェックリストを参考に作成しました。(201306版) ホームページアドレス <https://www.dri.ne.jp/>

●非常時に備える3ステップ。まずは、1次から。ついで、0次・2次も。

0次の備え いつもケータイ!

「非常持ち出し品」として備えるものの中から、携帯ができそうなものは、いつも使うバックや、ポケットに入れ、身につけてみよう! いっどこで被災するかわからない災いへの安心感を持ち歩こう。



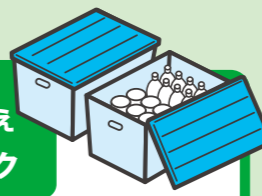
1次の備え 非常持ち出し品

家庭や勤務先……1日の多くを過ごす場所には「非常持ち出し品」を備えよう! とっさの時に、さっと持ち出して逃げられるコンパクトな1バック。
●被災の1日、命が安全なところに逃げる時にこれだけは持っていきたい、という最低限の備え。
●合わせて頭・足元を守って逃げられる備えも。
●どこに置く? 玄関・寝室……持ち出しやすいところに、車のトランクに予備を置くのも良い。



2次の備え 安心ストック

非常時、ライフラインが途絶え、もしも助けの手が届かなかったとしても、何日間かは自給自足してしのげる物品を備蓄しよう!
●キッチンや、押し入れ、ガレージ、物置などに、ケースにまとめ取り出しやすく、持ち運びしやすく。
●飲食など消耗品は、少なくとも3日間分を備えたい。
●ライフラインが止まった家で、被災生活を過ごすことになるかもしれない時に、安心なセットを考えよう。



●グッズを揃える心がけ、4つ。

1年に2回は、 チェックしよう!

- 次のチェック日を決めておこう。
- 飲料・食品の賞味期限、薬品や電池の使用期限等をチェックして新しいものに交換しよう。それぞれの品物が古くて劣化していないか、確認しよう。
- 保存食品は交換の際に試食しよう。
- 衣類など、季節で変わる必需品を取り替えるために、年2回。春と秋。

使い方を覚えよう、 身につけよう!

- つかい方を身につけてこそ、いざという時に役立つ。慣れ親しんで、身体で覚えらるるような機会を持つと。
- ロープの結び方
- 簡易トイレのつかい方
- 救急箱の中身。ケガの手当て
- 三角巾のつかい方
- 簡易防寒具 (サバイバルブランケット) ……etc.

日用品の汎用性。 工夫・知恵を知ろう!

- 日用品に使うものは、いざというときにさまざまな用途で役立てられる。それぞれの可能性を知り、実際に試してみよう。
- 新聞紙、ラップ、ビニール袋……
- これまでの被災経験者の声から、知恵・アイデアを調べてみよう。
- 情報をウェブサイトなどでも入手・確認してみよう。

「自助」に加えて、 「共助」の備えも。

- いざという時は誰もが、助け、助けられる立場になる可能性がある。わが家の備えだけでなく、町内会・自治会などでの共同の備えが、どこに、どのようにあるか、確認しておこう。
- 自治体からのハザードマップ、非常時の行動、備えのインフォメーションを確認しておこう。
- 地域の防災訓練に参加しよう。

備えを進める 減災グッズ チェックリスト

分類	品目	0 携帯	1 持ち出し	2 備蓄	メモ
基本品目	バッグ				
	非常持ち出し袋				
	水				0次:500ml、1次:一人1.5ℓ程度
	食				チョコレート、キャンディー、栄養補助・調整食品など。
準備	ヘルメット・防災ずきん・帽子など				頭を保護して逃げるもの。
	ホイッスル				
	手袋 (作業用)				革製など丈夫な素材のものを。
	運動靴				
道具	懐中電灯 (予備電池・電源も)				0次はミニライト等携帯用。発電・充電式も参照。
	万能ナイフ類				ハサミ、ナイフ、カンキリなどの複合ツールが便利。
	ロープ (10m)				救助、避難はしごの代用。体重を支えられる太さ。
	携帯ラジオ (予備電池も)				複数機能(ライト・携帯電話充電など)のものもある。0次は携帯性重視、1次・2次ではスピーカー付きが良い。
情報	携帯ラジオ (予備電池も)				
	携帯電話 (充電器・バッテリーも)				
	連絡メモ・備えリスト				
	身分証明書 (そのコピー)				健康保険証、運転免許証、パスポート、外国人登録証など。
その他	筆記用具 (メモ帳とペン)				
	油性マジック (太)				伝言を書く。
	現金 (10円硬貨含む)				公衆電話用10円、100円玉が必要。携帯・自宅電話がつかない時。

0 1 2 携帯 持ち出し 備蓄

分類	品目	0 携帯	1 持ち出し	2 備蓄	メモ
基本品目	救急				
	救急用品セット				消毒薬、脱脂綿、ガーゼ、ばんそうこう、包帯、三角巾などケガの手当て用品をひとまとめに、救急袋。
	毛抜き				とげ抜き、ピンセットとして使える。
	持病薬・常備薬				合わせて処方箋のコピーも。
衛生	マスク				防寒用としても重要。
	簡易トイレ				非常時において、トイレにいけないことはかなり深刻。
	ティッシュペーパー・トイレットペーパー				トイレットペーパーは汎用性が高い。
	ウェットティッシュ				水がない時、役に立つ。
防寒	使い捨てカイロ				
	サバイバルブランケット				非常時の軽量簡易防寒具
汎用	ハンカチ (大判)・手ぬぐい				
	タオル				汚れの拭き取り、ケガの手当て、下着の代用等、高い汎用度。
	安全ピン				タオルを留めて下着の代用として使うこともできる
	ポリ袋				大小あわせて10枚程度。汎用性が高い。
乳幼児	紙おむつ				
	紙おむつ				
	紙おむつ				
	紙おむつ				
障害者・外国人など	障害者手帳				
	障害者手帳				
	障害者手帳				
	障害者手帳				
ペット	ペット用品				

○を参考に、あなた自身、あなたの家庭、通勤・通学先の備えを検討してください。

分類	品目	0 携帯	1 持ち出し	2 備蓄	メモ
個別に検討する品目	貴重品				
	貴重品				
	貴重品				
	貴重品				
女性	生理用品 (おりものシート)				傷の手当て等、ガーゼの代用としても重要。
	防犯ブザー				
	くし・ブラシ、鏡				
	化粧用品				
高齢者	髪をくくるゴム				お風呂に入れない時、髪をまとめれば不快感が軽減される。
	介護手帳				
	紙おむつ				
	介護用品				
乳幼児	粉ミルク・哺乳瓶、離乳食				
	粉ミルク・哺乳瓶、離乳食				
	粉ミルク・哺乳瓶、離乳食				
	粉ミルク・哺乳瓶、離乳食				
障害者・外国人など	障害者手帳				
	障害者手帳				
	障害者手帳				
	障害者手帳				
ペット	ペット用品				

●どこに逃げるか、確認しておこう!

■町内・自治会などが決めた避難所 =

■市町村が指定する避難所 =

■家族で連絡が取り合えない時に約束しておく待ち合わせ場所:

・普段の生活をしている時 =

・旅行に出かけている時 =

■非常時の連絡先・電話番号

なまえ TEL

なまえ TEL

なまえ TEL

■memo 大切な情報

あなた自身にとって必要な数量、品目の3ステップをプランし、活用ください。

分類	品目	0 携帯	1 持ち出し	2 備蓄	メモ
準備する生活用品目	衣				
	衣類				季節・個々の状況により、必要な数量を判断。
	毛布				両手が使えやすい、防寒にもなる。
	雨具 (ポンチョ・雨合羽など)				
食	保存食類				お米、乾・干物、豆、枝豆類、乾パン、アルファ米、切り餅、インスタント食品、缶詰類など。嗜好とも照らして。
	塩・調味料				
	食器類 (皿・コップ・箸・フォーク・スプーン)				紙・ステンレスなど。
	ラップ				食器に巻いて用いると洗わずに済み、貴重な水の節約になる。汎用性。
住	アルミホイル				
	缶切り				
	カセットコンロ・ボンベ				
	鍋				
あると便利	歯磨きセット・洗口剤				
	石けん				
	ドライシャンプー				
	重曹				消臭スプレー、掃除用など、多用途に使える。
汎用的	ふろしき				何かを包む、敷いて防寒対策など汎用性が高い。
	予備電池 (バッテリー)				
	工具類				ジャッキ、バール等。
	地図 (避難用・帰宅支援用などの)				
その他	新聞紙・ダンボール				
	ローソク				電気がない、使えない時に長時間の灯りに、火事にはくれぐれも用心の上。
	非常用給水袋・タンク類				水を運ぶ。蓄える。
	キッチンペーパー				
その他	ホワイトボード				メモ提示、情報伝達などに、紙や物資が不足する時にあれば便利。
	さらしの布				汎用度が高い。濡って乾かしてもいい。
	スリッパ				避難所での上履きとして。
	蚊取り線香				夏場の避難生活が屋外となった場合に備えて。

雨が降る前に…災害のおそれがある箇所を確認

水の災害・・・水害ハザード情報

過去に浸水した範囲、大雨で浸水する恐れのある範囲を公開しています。

福井県 水害ハザード情報 で検索

浸水実績

過去に浸水した範囲を水色で表示します

過去の浸水被害の写真を表示します

浸水想定区域

避難所などの場所を表示します

浸水想定区域を4段階の色分けで表示します



福井県土木部砂防防災課

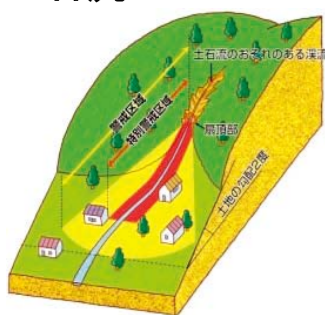
土砂災害・・・土砂災害警戒区域等管理システム

土砂災害のおそれのある区域を公開しています。

福井県 土砂災害警戒区域 で検索

土砂災害の種類

土石流



がけ崩れ



地すべり



土砂災害（特別）警戒区域

詳細な範囲を確認できる

土砂災害警戒区域(イエローゾーン)、土砂災害特別警戒区域(レッドゾーン)を表示

土砂災害警戒区域（イエローゾーン）

土砂災害のおそれがある区域

土砂災害特別警戒区域（レッドゾーン）

土砂災害警戒区域のうち、建築物に損壊が生じ、住民に著しい危害が生じるおそれがある区域

雨が降り出したら…気象情報や川の水位に注意

気象情報や川の水位をメールでお知らせ・・・i-ameメール

川の情報や雨の状況をリアルタイムでお知らせしています

i-ameメール で検索

配信される情報

※ 情報の種類・対象市町は登録時に選択できます。

洪水予報

県管理の5河川（足羽川、笙の川、日野川中流、竹田川、南川）について洪水の恐れが高まり、県と福井地方気象台が共同で洪水予報を発表したとき、メールが配信されます。

水位

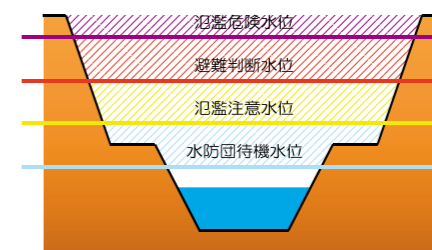
観測された水位が基準に達したとき、メールが配信されます。

こちらは、福井県庁です。水位観測データが、警戒基準値に到達しましたのでお知らせします。

▼観測時刻
2015年 3月25日 18時00分

▼観測状況
はん濫危険水位

足羽川 九十九橋



【警戒レベル4相当】
ひななど命を守る行動をしよう

【警戒レベル3相当】
おじいちゃんやおばあちゃん、走って逃げられない人を守るための行動をしよう



土砂災害警戒情報

土砂災害の恐れが高まり、県と福井地方気象台が共同で土砂災害警戒情報を発表したとき、メールが配信されます。

雨量

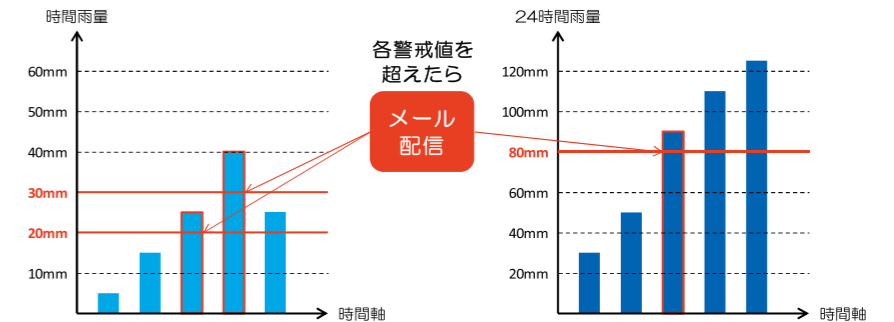
観測された雨量が警戒値に達したとき、メールが配信されます。

こちらは、福井県庁です。雨量観測データが、警戒値に到達しましたのでお知らせします。

▼観測時刻
2015年 3月25日 18時00分

▼観測状況
時間/連続/24時間

福井市 福井土木
20mm/50mm/50mm



気象警報等

福井地方気象台が気象注意報、警報、特別警報を発表したとき、メールが配信されます。

登録方法

i-ameメール で検索



- ① i-ameメール登録をクリック
- ② 簡単登録をクリックして、空メールを送信
- ③ 登録用メールが返信されます。
- ④ 登録用メールに書かれたURLをクリック
- ⑤ メールを受信したい市町を選択
- ⑥ 登録をクリックして登録完了

登録完了

※ 配信される情報を細かく設定できる詳細登録もご利用いただけます。

<http://i-ame.ame.pref.fukui.lg.jp/>

福井県土木部砂防防災課

●お伝えしたいことがあります

「天災は忘れた頃にやってくる」という言葉のとおり、自然災害はいつ起こるか分かりません。全国各地で毎年のように自然災害が起きています。

福井県で身近に起こった自然災害を教訓に、いつ起こるか分からない自然災害に対して、未来を担う子供たちに日ごろからの備えの大切さを感じ取ってもらうために、この冊子を作成しました。

この冊子により、さけることができない自然災害に対して、防災意識が高まることを願います。



地味にすごい、福井
"JIMI NI SUGOI" FUKUI

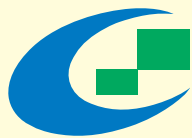
福井県土木部

〒910-8580

福井市大手3丁目17-1

TEL 0776-21-1111 (代表)

<https://www.pref.fukui.lg.jp>



(公財) 福井県建設技術公社

〒910-0003

福井市松本3丁目16番10号 (福井合同庁舎5F)

TEL 0776-20-0395

FAX 0776-21-3934

<https://www.fk-kosha.or.jp>

当社ホームページにて、この冊子の音声ガイド付きYoutube動画(約45分)を公開しておりますので、こちらもご活用ください。

ねん 年
くみ 組

なまえ